

MĚSTO ČESKÁ TŘEBOVÁ



OBECNĚ ZÁVAZNÁ VYHLÁŠKA Č. 4/2011 O SYSTÉMU SHROMAŽDOVÁNÍ, SBĚRU, PŘEPRAVY, TŘÍDĚNÍ, VYUŽÍVÁNÍ A ODSTRAŇOVÁNÍ KOMUNÁLNÍCH ODPADŮ VZNIKAJÍCÍCH NA ÚZEMÍ MĚSTA ČESKÁ TŘEBOVÁ A O SYSTÉMU NAKLÁDÁNÍ SE STAVEBNÍM ODPADEM

Zastupitelstvo města Česká Třebová se na svém zasedání dne 5.12.2011 usnesením č.160 usneslo vydat na základě § 10 písm. d) a § 84 odst. 2 písm. h) zákona č.128/2000 Sb., o obcích (obecní zřízení), ve znění pozdějších předpisů, v souladu s ustanovením § 17 odst. 2 zákona č. 185/2001 Sb., o odpadech a o změně některých dalších zákonů, ve znění pozdějších předpisů, tuto obecně závaznou vyhlášku.

Článek č. 1

PŘEDMĚT A PŮSOBNOST VYHLÁŠKY

1. Vyhláška stanovuje místní systém shromažďování, sběru, přepravy, třídění, využívání a odstraňování komunálních odpadů, vznikajících na území města Česká Třebová, tj. v katastrálním území Česká Třebová, Lhotka u České Třebové, Parník, Kozlov u České Třebové, Svinná u České Třebové a Skuhrov u České Třebové (dále jen území města) včetně systému nakládání se stavebním odpadem.

2. Tato vyhláška je závazná pro všechny fyzické osoby, které mají na území města trvalý pobyt, fyzické osoby, které mají na území města ve vlastnictví stavbu určenou nebo sloužící k individuální rekreaci a pro všechny další osoby, které se na území města zdržují (dále jen fyzické osoby).

Článek č. 2

ZÁKLADNÍ POJMY

1. **Odpad** je každá movitá věc, které se osoba zbavuje nebo má úmysl nebo povinnost se jí zbavit a přísluší do některé ze skupin odpadů uvedených v příloze č. 1 zákona č. 185/2001 Sb., o odpadech a o změně některých zákonů (dále jen zákon o odpadech).
2. **Komunální odpad** je veškerý odpad vznikající na území města při činnosti fyzických osob, s výjimkou odpadů vznikajících u právnických osob nebo fyzických osob oprávněných k podnikání.
3. **Nebezpečný odpad** je odpad uvedený v Seznamu nebezpečných odpadů a jakýkoliv jiný odpad vykazující jednu nebo více nebezpečných vlastností uvedených v příloze č. 2 k zákonu o odpadech.

- do sběrných nádob je zakázáno odkládat zejména těla uhynulých zvířat, léky, baterie, akumulátory, zářivky, výbojky, nátěrové hmoty, upotřebené olejové filtry, zeminu a odpad z demolice a staveb.
 - jakékoliv uložení odpadu mimo sběrné nádoby, a to jak na stálém stanovišti, tak i na místě odvozu, se považuje za porušení této vyhlášky.
- Odpadkové koše rozmístěné na území města slouží výhradně k ukládání drobného odpadu (obaly od nanuků a jiného občerstvení, cigaretových nedopalků).
 - Barevné kontejnery rozmístěné na stanovištích dle přílohy č. 1 této vyhlášky a určené pro tříděný odpad - papír, nápojové kartony, sklo barevné, sklo bílé, plasty. Jejich rozmístění je celoroční.
 - Barevné kontejnery (červené) rozmístěné na stanovištích dle přílohy č. 4 této vyhlášky a určené pro zpětný odběr drobného elektrozařízení (např. fén, mixér, rádio, klávesnice apod.).
 - Velkoobjemové kontejnery rozmístěné na stanovištích dle přílohy č. 2 této vyhlášky a určené :
 1. pouze k ukládání bioodpadu (tráva, větve), a to zhuštěného tak, aby zaujímal co nejmenší objem. Svoz bude prováděn dle harmonogramu – 2 x za vegetační období, tj. 1 x v jarním a 1 x v podzimním období.
 2. k ukládání tříděného odpadu – umístěné v připojených městských částech (Kozlov, Svinná a Skuhrov). Ukládat lze odpady kategorie „O“ a kategorie „N“ vyříděné z odpadu komunálního (viz sběrný dvůr).

Časový harmonogram je umístěn na úřední desce a zveřejněn obvyklým způsobem (plakátnice, zpravodaj, letáky apod.)
 - Sběrný dvůr – určený k celoročnímu sběru tříděného odpadu na ulici Semanínská. Ve sběrném dvoře lze ukládat odpady vyříděné z komunálního odpadu, a to odpady kategorie „O“ a kategorie „N“
 - odpady kategorie "O":
 - papír a lepenka (staré noviny, časopisy, obalový papír a krabice),
 - sklo bílé (obalové sklo – láhve),
 - sklo barevné (barevné obalové sklo, tabulové sklo mimo lepeného a mimo drátoskla),
 - drobné plastové předměty (láhve z umělé hmoty, PET láhve atd.),
 - železný šrot,
 - polystyrén,
 - kompostovatelné odpady (odpad ze zahrádek, větve, ale i zemina bez kamenů, neznečištěná škodlivinami),
 - objemný odpad z domácností.
 - odpady kategorie "N" (odpady, které mají nebo mohou mít nebezpečný charakter), a to zejména:
 - baterie a akumulátory (suché články jako tužkové baterie, monočlánky apod., NiCd články - "knoflíkové", olověné akumulátory),
 - zářivky, výbojky a ostatní odpad s obsahem rtuti,
 - staré nátěrové hmoty, obaly od barev - upotřebené olejové filtry (hadry znečištěné olejovými látkami), vyjetý motorový olej (zabezpečený v uzavřených nádobách),
 - lednice, televizory,
 - elektrozařízení, zářivky, výbojky, baterie, oleje (ke sběru a shromáždování, určené na zpětný odběr).

Vstup na sběrný dvůr bude občanům umožněn na základě předložení čipu, který obdrží od Města Česká Třebová.

Článek č. 8

ZÁVĚREČNÁ USTANOVENÍ

1. Ruší se obecně závazná vyhláška č. 4/2010 o systému shromažďování, sběru, přepravy, třídění, využívání a odstraňování komunálních odpadů vznikajících na území města Česká Třebová a o systému nakládání se stavebním odpadem, schválená na zasedání Zastupitelstva města Česká Třebová dne 22.9.2010 usnesením č. 142.
2. Tato obecně závazná vyhláška nabývá účinnosti dne 1.1.2012.

V České Třebové dne 05. 12. 2011



Jaroslav Zedník
starosta města


Ing. Jaromíra Záčková
místostarostka


Dobromil Kepř
místostarosta

Vyvěšeno dne: 12. 12. 2011
Sejmuto dne: 02. 01. 2012

47. Ulice Benátky	parkoviště u čp. 2041
48. Ulice U Teplárny	parkoviště u krytého bazénu
49. Ulice S.K.Neumanna	na rohu u ulice U Teplárny
50. Ulice Prokopova	cesta na Peklák
51. Ulice Rybičkova	naproti domu čp. 317
52. Ulice Na Výšině	u transformátoru
53. Ulice Podbranská	parkoviště u Tyršova nám.
54. Ulice Podbranská	naproti čp. 586
55. Ulice U Rybníčka	u parku Javoroka
56. Ulice V Lukách	u garáží
57. Ulice F.V.Krejčího	za VDA
58. Skuhrov	střed obce
59. Svinná	střed obce
60. Kozlov	střed obce

Příloha č. 2 OZV č. 4/2011

SEZNAM MÍST ROZMÍSTĚNÍ VELKOOBJEMOVÝCH KONTEJNERŮ

1. Pod Březinou - za žel. mostem u plynové regulační stanice,
2. Lhotka – na prostranství naproti restauraci U Frajdlů,
3. U Jasanů - vedle prodejny Hyundai,
4. Za vodou - v prostoru za mostem v Husově ulici,
5. Vily - na parkovišti před železničním mostem,
6. Jiráskova ulice - u železniční trati,
7. Mlýnská ulice - v prostoru pod Malou scénou,
8. Riegrova ulice - prostor pod parčíkem
9. Hřbitovní ulice – parkoviště u krematoria,
10. Bezděkov - parkoviště pod Chelčického ul.,
11. Alešova ulice - mezi ul. V Lukách a ul. Dvořákovou,
12. Komenského ulice – u křižovatky s ul. Pražského,
13. Čelakovského ulice – v prostoru pod bývalou prodejnou,
14. Rybičkova ulice
15. Kozlov
16. Skuhrov
17. Svinná
18. Benátky – prostor u bývalého sběrného dvora

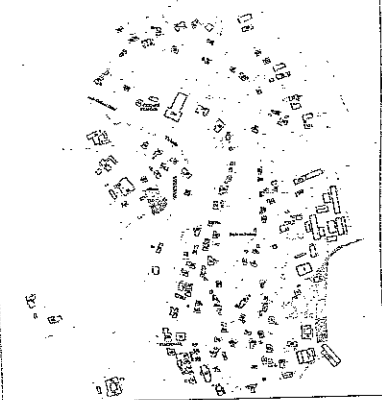
- | | |
|--|---------------------------|
| 17. Bezděkov – odbočka V Úvoze
(ppč. 482/2) | Podhorka, Bezděkov |
| 18. Parník – letiště
(ppč. 1267) | U Floriána, Březiny |
| 19. Nad Orlíkem
(ppč. 664/14) | Parník, Habeš, pod Habeší |

Příloha č. 4 OZV č. 4/2011

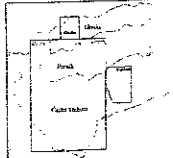
SEZNAM STANOVIŠŤ BAREVNÝCH KONTEJNERŮ (ČERVENÉ BARVY) PRO ZPĚTNÝ ODBĚR DROBNÉHO ELEKTROZAŘÍZENÍ

- | | |
|----------------------|--------------------------------|
| 1. Sídliště Lhotka | <i>u prodejny potravin</i> |
| 2. Sídliště Trávník | <i>u parkoviště u čp. 1980</i> |
| 3. Sídliště Křib | <i>u čp.1806</i> |
| 4. Sídliště Jelenice | <i>u čp.1784</i> |

Lhotka



V dolech



ČESKÁ TŘEBOVÁ
PŘÍLOHA Č. 3 OZV
SVOZOVÁ MÍSTA
PRO CHATOVÉ OBLASTI